

TÜRKİYE'DE KATASTROFİK SAĞLIK HARCAMA ORANLARINDA YAŞANAN YÜKSELİŞ NEDENİNİN ARAŞTIRILMASI ÖN ÇALIŞMA SONUÇLARI

YRD. DOC. DR. GUVENC KOCKAYA, YRD. DOC. DR. BERNA TUNCAY,

YRD. DOC. DR. AYSUN AYGUN

24 MAYIS 2017, HILTON SA, ANKARA

TUIK verilerine göre katastrofik sađlık harcama oranları sađlıkta dönüşümle beraber gerilemiş ancak 2011 yılından sonra tekrar artışa geçmiştir.

Tablo 3: Katastrofik Sađlık Harcamaları - Oranlar, Türkiye, Kent, Kırsal

		[%)												
Yıllar		2002	2003	2004	2005	2006	2007	2008	2009	2010	2011	2012	2013	2014
Yoksul Hane Oranı	Türkiye	4,07	4,51	4,16	3,60	3,26	2,72	2,77	2,62	1,78	1,01	1,29	1,20	1,18
	Kent	2,96	2,40	2,18	2,29	1,48	1,27	1,04	0,65	0,56	0,39	0,32	0,47	-
	Kırsal	5,84	8,24	7,68	5,97	6,50	6,44	6,96	7,53	4,63	2,47	3,49	2,93	-
Katastrofik Sađlık Harcaması Yapan Hane Oranı	Türkiye	0,81	0,75	0,84	0,64	0,59	0,68	0,36	0,48	0,37	0,17	0,14	0,22	0,31
	Kent	0,60	0,53	0,72	0,60	0,36	0,48	0,33	0,27	0,27	0,12	0,14	0,19	-
	Kırsal	1,14	1,13	1,06	0,71	1,00	1,21	0,42	0,99	0,63	0,29	0,13	0,31	-
Sađlık Harcaması Nedeniyle Yoksullaşan Hane Oranı	Türkiye	0,43	0,25	0,28	0,23	0,34	0,19	0,17	0,22	0,15	0,15	0,07	0,15	0,12
	Kent	0,26	0,09	0,12	0,10	0,10	0,05	0,11	0,06	0,04	0,05	0,02	0,10	-
	Kırsal	0,69	0,53	0,55	0,45	0,78	0,53	0,33	0,63	0,39	0,35	0,19	0,26	-

2014 yılında örneklem tasarımında yeni idari bölünüş temel alındığından kırsal ve kent düzeyinde tahmin üretilmemiştir.

TÜİK, Hanehalkı Bütçe Araştırması

TUIK, Katastrofik Sađlık Harcamaları, 2015

Sağlık Politikalarında Yaşanan Değişiklikler

2010 yılı

Yeşil kart sahipleri, herhangi bir sağlık ödemesi yapmaksızın acil ve yoğun bakım durumlarında özel hastanelerden yararlanmaya başladı.

İlaçlar ile ilgili global bütçe getirildi.

Aile hekimliği sistemi tüm ülkeye yayıldı.
Hastanelerle ilgili sınıflandırma başlatıldı.
Düşük sınıf= Düşük finansman.

Tüm devlet işçileri SGK kapsamına alındı.

2011 yılı

538 devlet hastanesi (yaklaşık %50) DRG (Teşhis ile ilişkili Gruplar) ödeme sistemini kullanmaya başladı.

İlaç ile ilgili ekstra iskontolar uygulamaya başlandı.

Tıbbi cihazlarla ilgili geri ödeme süreci başlatıldı.

Tıbbi cihaz negatif listesi yayınlandı.

Tıbbi cihazlarla ilgili pozitif liste çalışmaları başlatıldı.

2012 yılı

İlaç Global Bütçe anlaşması sona erdi
Tıbbi cihaz geri ödeme uygulamasıyla ilgili bir tüzük yayınlandı.

Hastanelerin robotik cerrahi, yeşil ışık lazer, vb. gibi ekstra sağlık ödemesi almalarına izin veren özel prosedürler belirlendi. (istisnai sağlık hizmetleri)

Kamu Hastaneleri Birliği oluşturuldu.

STD için Sağlık Hizmetleri Araştırma Genel Müdürlüğü oluşturuldu.

Türkiye İlaç ve Tıbbi Cihaz Kurumu kuruldu.

2013 yılı

Tıbbi cihazlar pozitif listesi yayınlandı.
Sağlık Teknolojileri Değerlendirme Çalışmaları Başlatıldı

2014 yılı

İlaçlar ile ilgili geri ödeme uygulamalarına ilişkin yeni bir tüzük yayınlandı. İlaçlar ile ilgili yeni fiyatlandırma mevzuatı yayınlandı.

Yurtdışı ilaç tedarik süreci geri ödeme yeni mevzuat uygulamaları

Amaç

- 2011 yılından itibaren yükselişe geçmiş olan katastrofik sađlık harcama oranlarının hangi hastalık, yař grubu, sađlık hizmeti veya sađlık ürünü ile iliřkili olduđunun ortaya çıkarılması.
- Ortaya çıkarılan iliřkiler sonucunda yapılacak ileri çalıřmalar ile bu artıřın nedeni olabilecek sađlık politikalarının belirlenmesi.
- Belirlenen sađlık politikalarına yönelik öneriler getirilmesi.

Metodoloji

- TUIK tarafından 2002-2014 yıllarında yapılan ve devam etmekte olan Hanehalkı Bütçe Anketinin yıllara göre mikro- verileri alınarak katastrofik sađlık harcamasının iliřkili olduđu hasta grupları (0-5 yař, 65+, vb), hastalıklar (hipertansiyon, onkoloji, vb.) ve harcama kalemlerinin (ilaç, tıbbi malzeme, vb.) neler olduđu yıllara göre tanımlayıcı yöntemlerle analiz edilmesi.

Veri Kaynađı - HHBA

Çalıřmanın veri kaynađı olan Hanehalkı Bütçe Anketiyle, hanehalklarının tüketim harcaması türleri, sosyo-ekonomik özellikleri, hanehalkı fertlerinin çalıřma durumları, hanehalkının toplam geliri ve gelirin elde edildiđi kaynaklar vb. konular hakkında bilgiler derlenmektedir.

Hanehalkı gelirlerine ve tüketim harcamalarına iliřkin bilgiler, hanehalkı fertleriyle yapılan görüřmeler ve hanehalklarının bir ay boyunca yaptıkları günlük harcamaları tuttukları kayıt defterleri yoluyla derlenmektedir.

Arařtırmada kapsanan her bir örnek hanehalkı ayda ortalama 8 defa ziyaret edilmektedir.

Çalıřmada 2007 -2014 yılı HHBA kesit veriler kullanılmıřtır.

Ke Xu'nun Dünya Sađlık Örgütü tarafından 2005'te yayımlanan "Distribution of health payments and catastrophic expenditures: Methodology" isimli makalesinde sunulan yöntem ve tanımlar esas alınmıřtır.

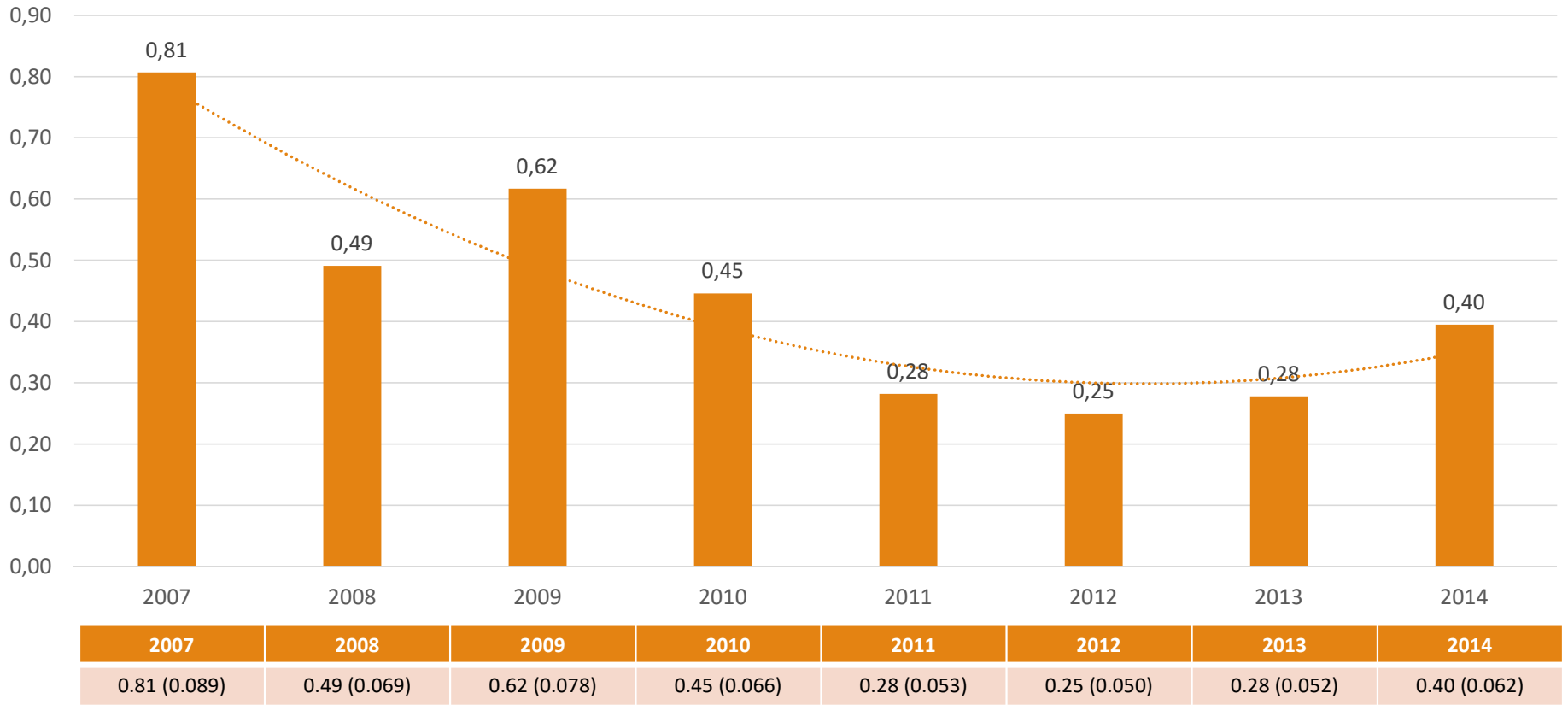
Veri Kaynađı - HHBA

Yıl	Gözlem Sayısı	Yüzde
2007	8.548	11,06
2008	8.550	11,06
2009	10.046	12,99
2010	10.082	13,04
2011	9.918	12,83
2012	9.987	12,92
2013	10.060	13,01
2014	10.122	13,09
Toplam	77.313	100

Bulgular

İncelenen dönemde katastrofik sađlık harcaması yapanların oranları, 2007'de %0.81'den, 2012 yılında %0.25'e düşmüş; fakat daha sonra tekrar artarak 2014 yılında %0.40'a yükselmiştir.

Katastrofik sađlık harcaması yapanların* oranlarının yıllara göre dağılımı (%)



*Sađlık harcamalarının toplam gıda dıřı harcamalara oranı >40

Sađlık hizmeti harcama gruplarına göre harcamalar

2007 -2014 döneminde katastrofik harcamalardaki deđişmenin hangi harcama grubundan kaynaklandığını arařtırmak için, sađlık harcamalarının alt gruplarında pozitif harcama yapan kişilerin ortalaması hesaplanmıştır.

Her bir alt kalem için 2007-2014 dönemi grafikleri ayrı ayrı sunulmuřtur.

Buna göre **eczacılık ile ilgili ürünler, tıbbi hizmetler (doktor), hastane hizmetleri, diřçilik, laboratuvar hizmetlerine** pozitif harcama yapan kişilerin ortalama harcama deđerleri **azalmıştır**.

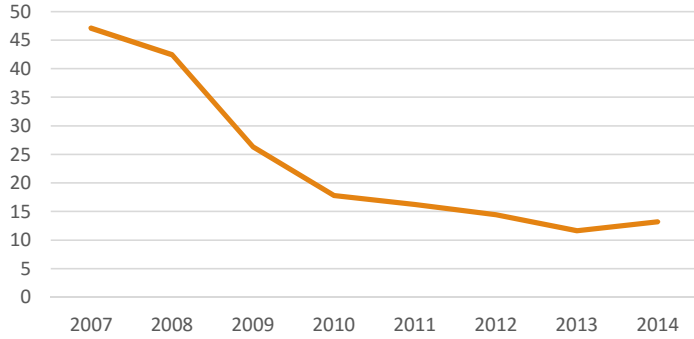
Fakat **diđer tıbbi ürünler, tıbbi yardımcı hizmetler ve diđer hizmetlere** pozitif harcama yapan kişilerin ortalama harcama deđerlerinde bir **artıř** görölmüřtür.

Sağlık Harcamalarının Yıllara Göre Dağılımı – Pozitif harcama yapan kişilerin ortalaması – Genel Tablo

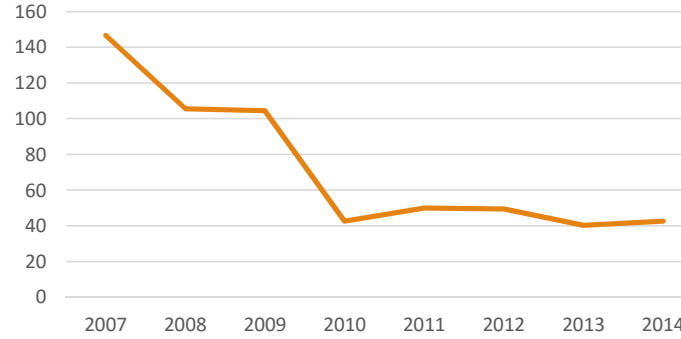
	2007	2008	2009	2010	2011	2012	2013	2014	2007-2014 Harcama Oranı Değişim
Eczacılıkla ilgili ürünler	13.56 (29.00)	11.15 (21.68)	11.13 (24.66)	10.24 (24.00)	10.09 (18.99)	9.243 (20.48)	9.266 (20.25)	8.641 (13.85)	- 36%
Diğer tıbbi ürünler	5.782 (15.27)	6.482 (16.07)	7.237 (28.43)	7.146 (16.13)	7.780 (15.71)	8.919 (18.59)	10.76 (37.98)	10.20 (28.35)	+ 76%
Tedavide kullanılan alet ve ekipmanlar	62.34 (110.6)	49.30 (93.45)	46.39 (72.07)	51.98 (121.0)	50.58 (90.00)	45.88 (78.35)	45.33 (62.31)	60.30 (166.9)	- 3%
Tıbbi hizmetler (doktor)	47.13 (51.42)	42.47 (53.46)	26.34 (97.71)	17.81 (41.05)	16.27 (28.94)	14.45 (26.62)	11.67 (25.35)	13.24 (25.21)	- 71%
Dişçilik hizmetleri	146.6 (301.0)	105.6 (154.3)	104.6 (157.0)	42.73 (66.00)	49.95 (90.95)	49.53 (146.9)	40.42 (93.71)	42.63 (89.72)	- 70%
Laboratuvarlar ve röntgen merkezleri	52.45 (93.27)	50.40 (85.51)	37.46 (60.82)	44.84 (127.4)	38.94 (130.6)	36.40 (82.13)	36.77 (60.11)	37.10 (69.46)	- 29%
Tıbbi yardımcı hizmetleri	25.73 (66.80)	24.90 (56.74)	34.13 (86.48)	45.71 (97.72)	59.40 (143.3)	42.11 (88.36)	40.94 (100.6)	46.15 (117.9)	+ 79%
Diğer hizmetler	42.40 (76.81)	40.58 (78.00)	45.09 (74.73)	27.99 (66.35)	22.25 (42.38)	43.01 (84.77)	36.69 (55.89)	42.65 (68.18)	+ 0.5 %
Hastane hizmetleri	304.7 (612.1)	226.1 (717.5)	148.2 (247.1)	44.62 (103.5)	39.20 (73.10)	49.02 (121.6)	36.31 (72.98)	45.91 (109.2)	- 84%
Toplam sağlık harcaması (reel)	39.43 (127.3)	33.11 (128.7)	31.33 (98.74)	33.37 (81.29)	33.20 (74.85)	32.53 (87.66)	32.56 (68.96)	35.66 (86.52)	- 9%

Sağlık Harcamalarının Yıllara Göre Dağılımı – Pozitif harcama yapan kişilerin ortalaması – Grafik Azalanlar

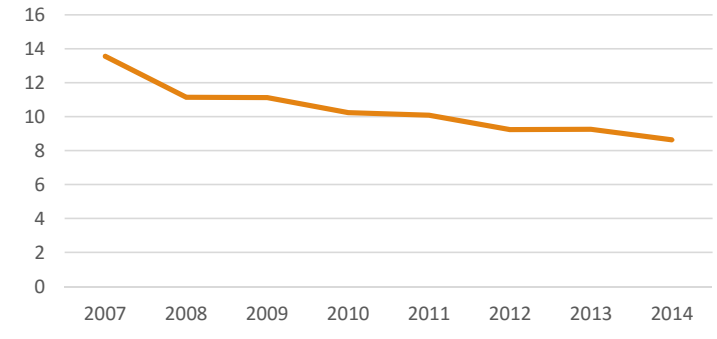
Tıbbi hizmetler (doktor)



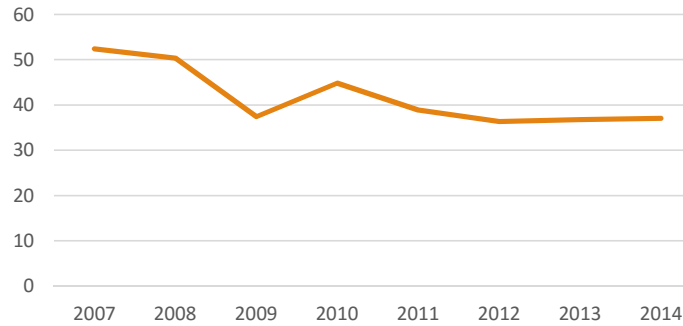
Dişçilik hizmetleri



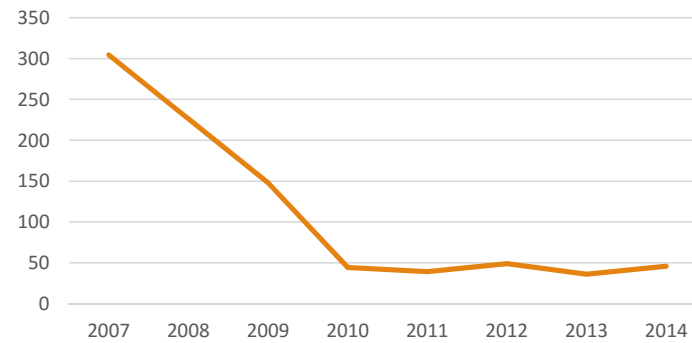
Eczacılıkla ilgili ürünler



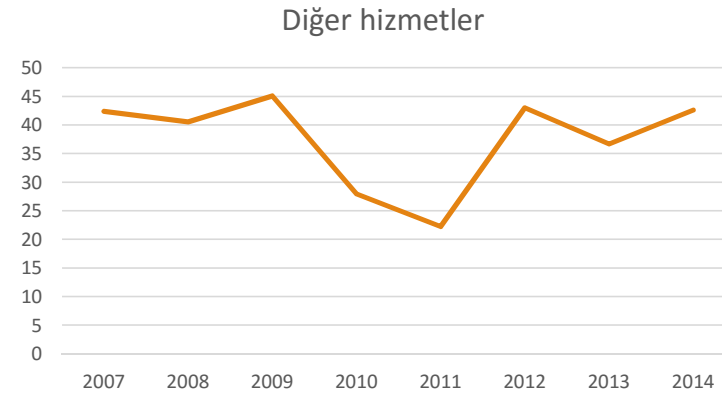
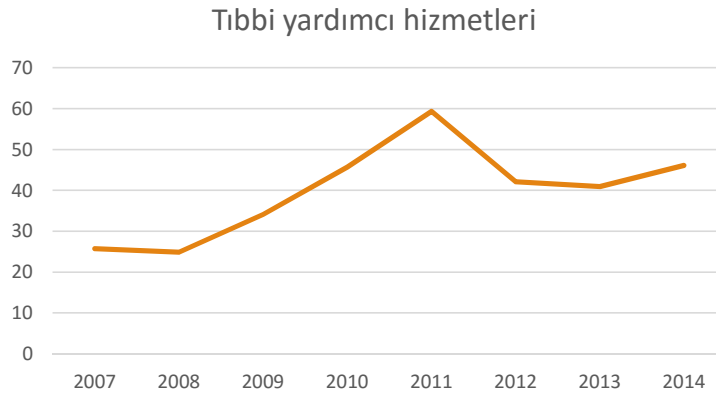
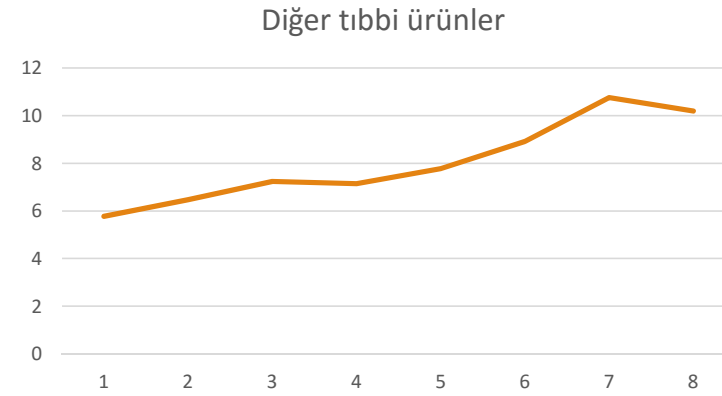
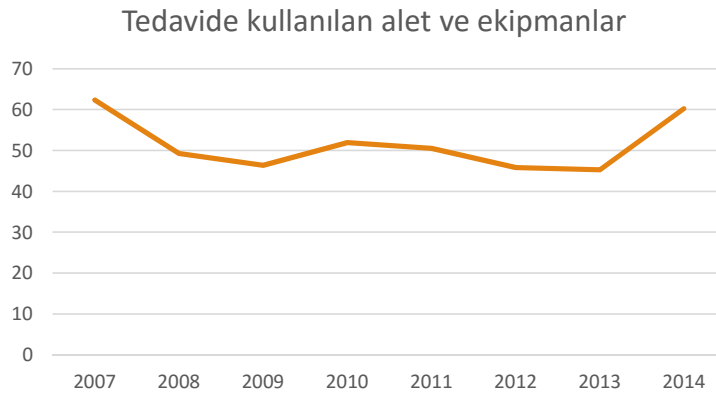
Laboratuvarlar ve röntgen merkezleri



Hastane hizmetleri



Sağlık Harcamalarının Yıllara Göre Dağılımı – Pozitif harcama yapan kişilerin ortalaması – Grafik Artanlar



Katastrofik sađlık harcaması yapan hanehalklarında kategorilerine gore sađlık harcamalarının toplam harcamalara oranının yıllara gore deđiřimi

2007 -2014 doneminde katastrofik harcamalardaki deđiřmenin hangi harcama grubundan kaynaklandıđını arařtırmak iin, sađlık harcamalarının alt gruplarında pozitif harcama yapan kiřilerin sađlık harcamalarının toplam harcamalara oranının yıllara gore deđiřimi hesaplanmıřtır.

Her bir alt kalem iin 2007-2014 donemi grafikleri ayrı ayrı sunulmuřtur.

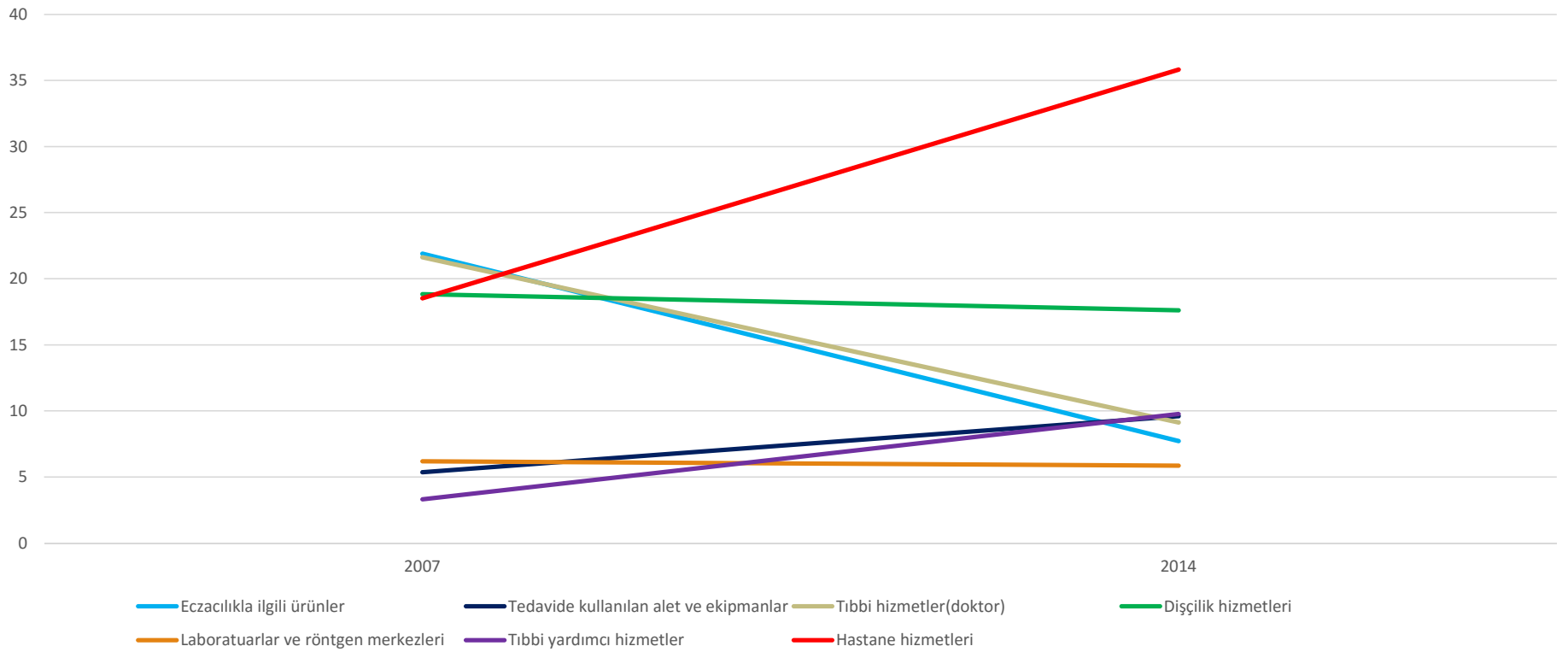
Buna gore **eczacılık ile ilgili rnler, tıbbi hizmetler (doktor), diřilik hizmetleri, laboratuvar ve rontgen hizmetlerine** pozitif harcama yapan kiřilerin bu kategorilerde sađlık harcamaları toplam harcamalara oranı **azalmıřtır.**

Fakat **diđer tıbbi rnler, tedavide kullanılan alet ve ekipmanlar, tıbbi yardımcı hizmetler ve hastane hizmetlerine** pozitif harcama yapan kiřilerin bu kategorilerde sađlık harcamaları toplam harcamalara oranı **artmıřtır.**

Katastrofik sađlık harcaması yapan hanehalklarında kategorilerine göre sađlık harcamalarının toplam harcamalara oranının yıllara göre deđişimi - Tablo

	2007		2014		2007-2014 Harcama Oranı Deđişim
	Harcama Oranı	Harcama Yapmayan Oranı	Harcama Oranı	Harcama Yapmayan Oranı	
Toplam Sađlık Harcamalarına Oranı					
Eczacılıkla ilgili ürünler	21.9 (33.29)	0.290 (0.457)	7.732 (22.83)	0.425 (0.501)	- 64%
Tedavide kullanılan alet ve ekipmanlar	5.369 (19.74)	0.913 (0.284)	9.616 (26.56)	0.850 (0.362)	+ 79%
Tıbbi hizmetler(doktor)	21.64 (30.29)	0.478 (0.503)	9.130 (16.64)	0.500 (0.506)	- 57%
Dişçilik hizmetleri	18.84 (38.00)	0.783 (0.415)	17.62 (38.02)	0.700 (0.464)	- 6%
Laboratuarlar ve röntgen merkezleri	6.198 (16.36)	0.812 (0.394)	5.862 (12.49)	0.775 (0.423)	- 5%
Tıbbi yardımcı hizmetler	3.323 (16.04)	0.928 (0.261)	9.761 (29.67)	0.900 (0.304)	+ 193%
Hastane hizmetleri	18.53 (36.57)	0.768 (0.425)	35.83 (43.88)	0.475 (0.506)	+ 93 %

Katastrofik sađlık harcaması yapan hanehalklarında kategorilerine gre sađlık harcamalarının toplam harcamalara oranının yıllara gre deđiřimi Grafik



Sađlık Harcamalarının Gelir Gruplarına göre Dađılımı (1 en fakir – 4 en zengin)

Sađlık harcamalarının gelir gruplarına göre dađılımı incelendiđinde ise en dűşük gelir grubunda sađlık harcamalarının toplam gıda dıřı harcamalara oranının en yüksek olduđu görűlmektedir.

Sağlık Harcamalarının Gelir Gruplarına göre Dağılımı (1 en fakir – 4 en zengin)

	1	2	3	4
Toplam harcama	1269.7 (723.2)	2044.9 (1117.2)	2758.2 (1354.0)	4624.8 (2868.3)
Toplam sağlık harcaması	29.17 (77.00)	46.01 (177.0)	54.93 (149.2)	102.0 (251.9)
Sağlık harcamalarının toplam harcamalara göre oranı (%)	2.26 (0.0483)	2.08 (0.0489)	1.95 (0.0403)	2.11 (0.0420)
Sağlık harcamalarının toplam gıda dışı harcamalara göre oranı (%)	3.27 (0.0661)	2.82 (0.0621)	2.54 (0.0507)	2.61 (0.0511)
Sağlık harcamalarının toplam gıda dışı harcamalara oranı > 40	0.576 (0.0757)	0.476 (0.0688)	0.248 (0.0498)	0.249 (0.0499)

Kaynak: TUK HBA- 2014 Standart sapmalar parantez içerisindedir

Betimleyici Analiz

Katastrofik harcama kalemlerinin ile muhtemel risk faktörlerine göre farklılık gösterip göstermediğini incelemek için gerçekleştirilen testler sunulmuştur.

Buna göre Katastrofik sağlık harcamaları hanede **65 yaşından büyük kişi** sayısına göre farklılıklar göstermektedir. Hanede 65 yaşından büyük birey sayısı olması ile **dişçilik, laboratuvar ve hastane hizmetlerine** yapılan katastrofik harcamalar arasında istatistiksel olarak anlamlı bir ilişki vardır.

Diğer taraftan hanede **5 yaşından küçük çocuk** sayısının katastrofik harcama kalemleri ile istatistiksel olarak anlamlı bir ilişkisi bulunmamıştır.

Hanedeki **engelli birey** sayısı da **dişçilik ve diğer hizmetler hariç bütün katastrofik harcama kalemleri** arasında istatistiksel olarak anlamlı bir ilişki vardır.

Cinsiyet ise sadece **eczacılık, laboratuvar ve tıbbi yardımcı hizmetler** kategorilerinde istatistiksel olarak anlamlı bir farklılık göstermiştir.

Hanede 65 yaşından yaşlı kişi sayısı katastrofik harcama kalemleri çapraz tablo

	1	2	3	toplam	ki-kare	p-değeri
Eczacılıkla ilgili ürünler	78	3	0	81	1.830	0.687
Diğer tıbbi ürünler	10	0	0	10	1.473	0.479
Tedavide kullanılan alet ve ekipmanlar	19	1	0	20	0.047	0.827
Tıbbi hizmetler(doktor)	55	03	0	58	0.427	0.934
Dişçilik hizmetleri	30	0	0	30	3.9504	0.0237**
Laboratuarlar ve röntgen merkezleri	25	0	0	25	2.882	0.09***
Tıbbi yardımcı hizmetleri	20	0	0	20	2.012	0.156
Diğer hizmetler	6	0	0	6		
Hastane hizmetleri	55	0	0	55	6.896	0.032**

Hanede 5 yařından küçük çocuk sayısı katastrofik harcama kalemleri apraz tablo

	0	1	2	3	toplam	ki-kare	p-deęeri
Eczacılıkla ilgili rnler	77	4	0	0	81	0.3341	0.953
Dięer tıbbi rnler	10	0	0	0	10	1.2438	0.537
Tedavide kullanılan alet ve ekipmanlar	20	0	0	0	20	1.9575	0.376
Tıbbi hizmetler(doktor)	54	4	0	0	58	0.1342	0.987
Diřçilik hizmetleri	28	2	0	0	30	0.5328	0.766
Laboratuarlar ve rntgen merkezleri	25	0	0	0	25	3.1659	0.09
Tıbbi yardımcı hizmetleri	20	0	0	0	20	2.0128	0.205
Dięer hizmetler	6	0	0	0	6	2.4079	0.121
Hastane hizmetleri	54	1	0	0	55	0.8425	0.359

Hanede engelli birey sayısı katastrofik harcama kalemleri apraz tablo

	0	1	2	3	4	5		toplam	ki-kare	p-deęeri
Eczacılıkla ilgili rnler	46	24	10	1				81	25.950	0.000*
Dięer tıbbi rnler	5	4	1	0				10	3.408	0.492
Tedavide kullanılan alet ve ekipmanlar	8	10	2	0				20	17.679	0.001*
Tıbbi hizmetler(doktor)	32	19	6	1				58	22.031	0.001*
Diřçilik hizmetleri	25	4	0	1				30	4.333	0.363
Laboratuarlar ve rntgen merkezleri	12	11	2	0				25	19.902	0.001*
Tıbbi yardımcı hizmetleri	4	12	4	0				20	31.861	0.000*
Dięer hizmetler	4	1	1	0				6	1.914	0.752
Hastane hizmetleri	29	19	6	1				55	20.947	0.001*

Cinsiyete göre katastrofik harcama kalemleri apraz tablo

	Erkek	Kadın	toplam	ki-kare	p-deęeri
Eczacılıkla ilgili rnler	64	17	81	4.6363	0.031**
Dięer tıbbi rnler	8	2	10	0.5095	0.475
Tedavide kullanılan alet ve ekipmanlar	18	2	20	0.078	0.78
Tıbbi hizmetler(doktor)	49	9	58	0.8724	0.35
Diřçilik hizmetleri	28	2	30	0.7757	0.378
Laboratuarlar ve rntgen merkezleri	19	6	25	3.8262	0.05**
Tıbbi yardımcı hizmetleri	12	8	20	7.0178	0.008*
Dięer hizmetler	4	2	6	1.9938	0.158
Hastane hizmetleri	49	6	55	0.1351	0.713

Değerlendirme

Yapılan ön analizler ışığında, sağlık politikalarında yaşanan değişimler sonucunda katastrofik sağlık harcaması yapan hanelerin genel olarak eczacılık, hekim, diş hekimliğine yaptığı harcamalar gerek oran, gerek değer olarak azalmıştır.

Ancak tıbbi ürünler, tedavide kullanılan alet ve ekipmanlar, diğer tıbbi ürünler, tıbbi yardımcı hizmetler ve diğer hizmetlere yapılan harcamaların gerek oran gerek değer olarak artış gözlenmiştir.

Hastane hizmetlerine yapılan harcamaların değeri azalmış olmasına rağmen oranı artmıştır.

Sonuç olarak katastrofik sağlık harcama yapan hane sayısında yaşanan artışa **tıbbi ürünler, tedavide kullanılan alet ve ekipmanlar, diğer tıbbi ürünler, tıbbi yardımcı hizmetler, diğer hizmetleri ve hastane hizmetlerine** yapılan harcamalarda yaşanan değişimlerin **etkisi olabilir.**

Bu etkinin araştırılması için ileri çalışmalar yapılmalıdır.

Teşekkürler
